

COM FER FRONT A L'EMERGÈNCIA CLIMÀTICA DES D'UNA PERSPECTIVA GLOCAL?

BRUNA CAÑADA I CLAUDIA CUSTODIO
OBSERVATORI DEL DEUTE EN LA GLOBALITZACIÓ (ODG)



Al setembre de 2023 s'han batut tots els rècords de calor dels últims anys¹. Ens trobem en una situació d'emergència climàtica que empitjora a marxes forçades. Tanmateix, aquesta situació no afecta igual a tots els territoris ni a totes les persones.

¹ Així ho reconeix la Declaració d'Emergència Climàtica de la ciutat de Barcelona feta el 15 de gener de 2020 (en línia).

Com han mostrat reiteradament els informes del Panell Intergovernamental del Canvi Climàtic (IPCC, per les seves sigles en anglès), hi ha territoris que, per la seva ubicació geogràfica, patiran els pitjors efectes de la crisi climàtica. A banda, reconeix que les poblacions vulnerables es veuran més afectades¹. La situació socioeconòmica i política de cada país determina la seva capacitat per afrontar efectes com l'augment dels fenòmens meteorològics extrems, la desertificació, l'augment del nivell del mar, el descens de la productivitat agrícola o molts altres riscos. Així, les illes petites del Pacífic, per exemple, són altament vulnerables a la pujada del nivell del mar i, en canvi, disposen de pocs recursos per adaptar-s'hi.

Tanmateix, molts d'aquests països també es troben en una situació d'endeutament que els impedeix destinar recursos a l'adaptació al canvi climàtic². És a dir: gran part dels estats que es troben en situacions d'endeutament també són els que pateixen més les conseqüències del canvi climàtic³. És el cas, per exemple, de Sri Lanka.

A la vegada, no tots els països han contribuït a l'escalfament global de la mateixa manera. És a dir, la responsabilitat històrica⁴ és diferent. Així, els Estats Units són el país que més emissions de diòxid de carboni ha generat des del 1850 i, juntament amb 22 països enriquits més, és responsable de la meitat de les emissions globals acumulades⁵. Ara bé, dins d'un mateix país, no tota la població emet igual. És important destacar que, recentment, el gruix d'emissions l'han causat un grapat d'empreses: un estudi calcula que més del 70% de les emissions dels últims trenta anys les han causat cent empreses, com BP, Shell o Chevron⁶. Així, la societat civil parla d'injustícia

climàtica per assenyalar que els més responsables de la situació de crisi no són els qui en patiran els pitjors efectes, tot i ser els que tenen més recursos per fer-hi front. Per contra, els països que en patiran els pitjors efectes són els que menys hi han contribuït.

I tot això només és la punta de l'iceberg. Els països del Nord global s'han enriquit gràcies a l'espoli de recursos dels països de l'anomenat Sud global durant segles. A l'inici de la invasió colonial, les noves terres van esdevenir font d'aliments fins llavors exòtics, materials per a la construcció i minerals per a les metròpolis. L'extracció de recursos no va aturar-se amb el suposat procés de descolonització, sinó que es va perpetuar en l'era de la globalització neoliberal: avui, les excolònies segueixen abastint de recursos les antigues metròpolis i alhora en són dependents. Per això es parla de neocolonialisme, per fer referència a la continuïtat de les dinàmiques de poder establertes durant el període colonial.

Així doncs, els països del Nord Global tenen un deute ecològic amb els territoris del Sud, ja que durant segles n'han extret recursos naturals de tot tipus. Mentre es parla del deute financer que tenen molts països empobrits, s'ignora que, en realitat, si es mesura pel flux de recursos materials i no pel valor monetari d'aquests mateixos fluxos, els que estan en deute són els països enriquits⁷. Fem referència a uns deutes històrics, de segles de colonialisme, explotació i espoli de béns comuns, de terres, de matèria i de coneixements, que no és valorable tan sols en termes de diners. Es calcula que els països de renda alta són responsables del 74 % de l'ús de matèria global entre 1970 i 2017⁸.

Avui moltes de les solucions que plantegen les institucions sota el paraigua de la transició verda i digital perpetuen aquestes desigualtats. Els territoris del Sud Global han d'abastir de matèries primeres la UE i els EUA, i recentment també la Xina, per tal que puguin dur a terme la transició. D'aquesta manera, les ciutats de països enriquits miren de disminuir la contaminació de l'aire i protegir així la salut de la ciutadania, per

1 AR6 Synthesis Report: Climate Change 2023.

2 Per veure la relació entre endeutament i canvi climàtic: Crotti, I. i Fresnillo, I. "The Climate Emergency: What's debt got to do with it?", Eurodad, setembre 2021 (en línia).

3 Debt Justice (2023). *Decoding debt injustice: A guide to collecting, analyzing, and presenting data, to shed new light on how the global debt crisis impacts people's rights* (en línia).

4 Fa referència a les emissions de CO₂ acumulades des de la Revolució Industrial (1850). Permet mesurar el grau de contribució a l'escalfament global acumulat de cada país. Vegeu: Evans, S. "Analysis: Which countries are historically responsible for climate change?" *Carbon Brief*, 05/10/2021 (en línia).

5 "Who Has The Most Historical Responsibility For Climate Change?", *NY Times*, 2021 (en línia).

6 The Carbon Majors Database 2017 (en línia).

7 ODG i Càtedra UNESCO en tecnologia, desenvolupament sostenible, desequilibris i canvi global de la UPC, 2004. *El Deute ecològic. Qui deu a qui?* Icaria Editorial.

8 Hickel, J. "National responsibility for ecological breakdown: a fair-shares assessment of resource use, 1970–2017", *The Lancet*, 04/2022 (en línia).

exemple, promovent la substitució de vehicles de combustió per vehicles elèctrics⁹. Des de l'altra banda, a territoris com el desert d'Atacama, a Xile, les comunitats locals són ofegades per les grans corporacions mineres que extreuen el liti per fabricar les bateries d'aquests vehicles elèctrics¹⁰.

Un altre exemple d'injustícia flagrant és el de la República Democràtica del Congo, d'on prové el 69 % del cobalt mundial. En ser un mineral essencial per a les bateries, es preveu que la demanda creixi amb l'augment de la mobilitat elèctrica¹¹. L'extracció de recursos miners està vinculada a nombroses violacions de drets humans¹². A la vegada, el percentatge de població amb accés a l'electricitat no arriba al 30%.

IMPACTES DESIGUALS I LA CERCA D'UN LLOC ON VIURE

Països com Xile i la República Democràtica del Congo s'han convertit en zones de sacrifici perquè els països enriquits com els de la UE i els EUA puguin fer la transició verda sense renunciar al model econòmic del creixement il·limitat. Això provoca que aquestes zones segueixin empobrides i dona lloc a desplaçaments de part de la població.

Moltes d'aquestes migracions són fruit dels extractivismes i dels espolis que s'han produït des de l'època colonial i que han implicat violències diverses i genocidis, la imposició de models econòmics, polítics, socials i culturals, transformacions en els modes de subsistència tradicionals, destrucció i modificacions dels ecosistemes, empobriment generalitzats de la població i processos d'endeutament per part dels estats.

9 L'objectiu del Plan Nacional Integrado de Energía y Clima (PNIEC), per exemple, és comptar amb la presència de 5 milions de vehicles elèctrics per al 2030 a l'Estat espanyol. Complir amb aquest objectiu suposaria consumir el 5,43% del liti extret anualment al món, mentre que Espanya representa tan sols el 0,61% de la població mundial. Per a més informació: *Els Next Generation EU respecten els límits biofísics del planeta?* ODG (en línia).

10 Vegeu *La Mina, la Fàbrica i la Botiga*. ODG (en línia).

11 Vegeu Velasco-Fernández, R. i Pérez, Al., *Minerals crítics en conflicte i alternatives per la justícia global: el cas del vehicle elèctric*, ODG (en línia), i *Metals for the energy transition*, Power Shift (en línia).

12 "Transition Minerals Tracker: 2021 Analysis", *Business Human Rights*, 05/2022 (en línia).

També es produeixen migracions per motius ambientals. Com apunta Miguel Pajares en el seu llibre *Refugiats climàtics - Un gran repte del segle XXI*, molts desplaçats ambientals fan desplaçaments interns, és a dir, dins d'un mateix país. És el cas dels desplaçaments de zones rurals a urbanes: 60 milions de persones cada any.

El concepte de refugiats climàtics no és el mateix que el de refugiats ambientals. El primer fa referència a les persones que es desplacen per fenòmens climàtics derivats de l'acció humana: per exemple, pel desglaç d'una glacera en zones andines que fa que zones habitables deixin de ser-ho¹³. En canvi, el segon, que inclou també el primer, fa referència a qualsevol desplaçament derivat d'un desastre natural, que pot ser causat per l'acció humana o no. Un exemple d'aquest darrer cas podria ser el de les persones que migren després d'un terratrèmol, com va passar a Haití el 2010¹⁴.

En els darrers anys, les migracions per fenòmens derivats del canvi climàtic han augmentat. Es preveu que, amb l'accentuació de la crisi climàtica i l'increment de zones inhabitable, aquests desplaçaments augmentin cada cop més. L'autor parla, fins i tot, de relocalitzacions planificades com a tipus de desplaçament esperable derivat de la crisi climàtica.

REPTES PER ACONSEGUIR JUSTÍCIA CLIMÀTICA A ESCALA GLOBAL

A les conferències de les Parts (COP) de la Convenció Marc de les Nacions Unides sobre el Canvi Climàtic (CMNUCC) dels últims anys sempre han tingut més protagonisme els debats al voltant de les mesures de mitigació –reduir les emissions de CO₂–, la neutralitat climàtica –arribar a compensar totes les emissions emeses– o la descarbonització –com abandonar els combustibles fòssils–. Aquestes afavoreixen més els països del Nord Global, que han estat els grans emissors històrics de CO₂. En canvi, les mesures d'adaptació i resiliència acostumen a quedar en un

13 Alonso, J. *La lucha contra el cambio climático pasa por los tribunales*, DW, 26/09/2018 (en línia).

14 *Cinco años después del terremoto de 2010, miles de haitianos siguen desplazados*, OIM, 27/03/2015 (en línia).

Emissions globals per càpita i històriques per cada país o regió

	Estats Units	Xina	Unió Europea	Índia	Rússia	Japó
Emissions territorials 2018 (% emissions globals)	15	28	9	7	5	2
Emissions de consum 2017 (% emissions globals)	16	24	12	6	4	3
Responsabilitat històrica d'emissions (1870-2018) (% emissions globals)	25	13	22	3	7	4
Responsabilitat històrica d'emissions (1990-2018) (% emissions globals)	20	20	14	5	6	4
Emissions per cápita el 2018 respecte mitjana mundial	+245%	+45%	+39%	-59%	+143%	+89%

Nota: les emissions territorials es refereixen a les generades en el mateix territori i les emissions de consum també contenen les emissions associades als béns de consum importats, totes expressades en percentatge d'emissions globals. Tant les emissions per càpita com les responsabilitats històriques només comptabilitzen les emissions territorials.

Font: ODG / Global Carbon Project

segon lloc. Aquestes serveixen per preparar-se davant futurs canvis en el clima i, en general, són més necessàries per als països del Sud Global, que estan més afectats pel canvi climàtic i que han emès molt menys.

Avui la Unió Europea impulsa polítiques de reindustrialització “verda”, perquè s’ha adonat de la fragilitat de disposar d’economies molt terciaritzades i massa dependents de les importacions. Alhora, però, aquestes polítiques de reindustrialització i de transició verda i digital s’acompanyen de mesures per assegurar els subministraments energètics i de matèries primeres crítiques que porten a nous acaparaments per part del Nord. El repte no és fàcil davant d’un món tan globalitzat i complex, però el canvi és possible. En aquest sentit, es pot fomentar el desenvolupament de l’**extracció secundària** de minerals, mitjançant mesures com la mineria urbana, que permetin l’aprofitament i el reciclatge d’aquestes matèries primeres crítiques.

Paral·lelament, és essencial pensar en clau de **suficiència** per equilibrar els consums energètics a escala global, prioritzant aquells sectors de l’economia realment necessaris per al benestar de

la Terra i els éssers que l’habiten. És important **relocalitzar les economies** i així disminuir les cadenes globals de subministrament i les emissions que se’n deriven.

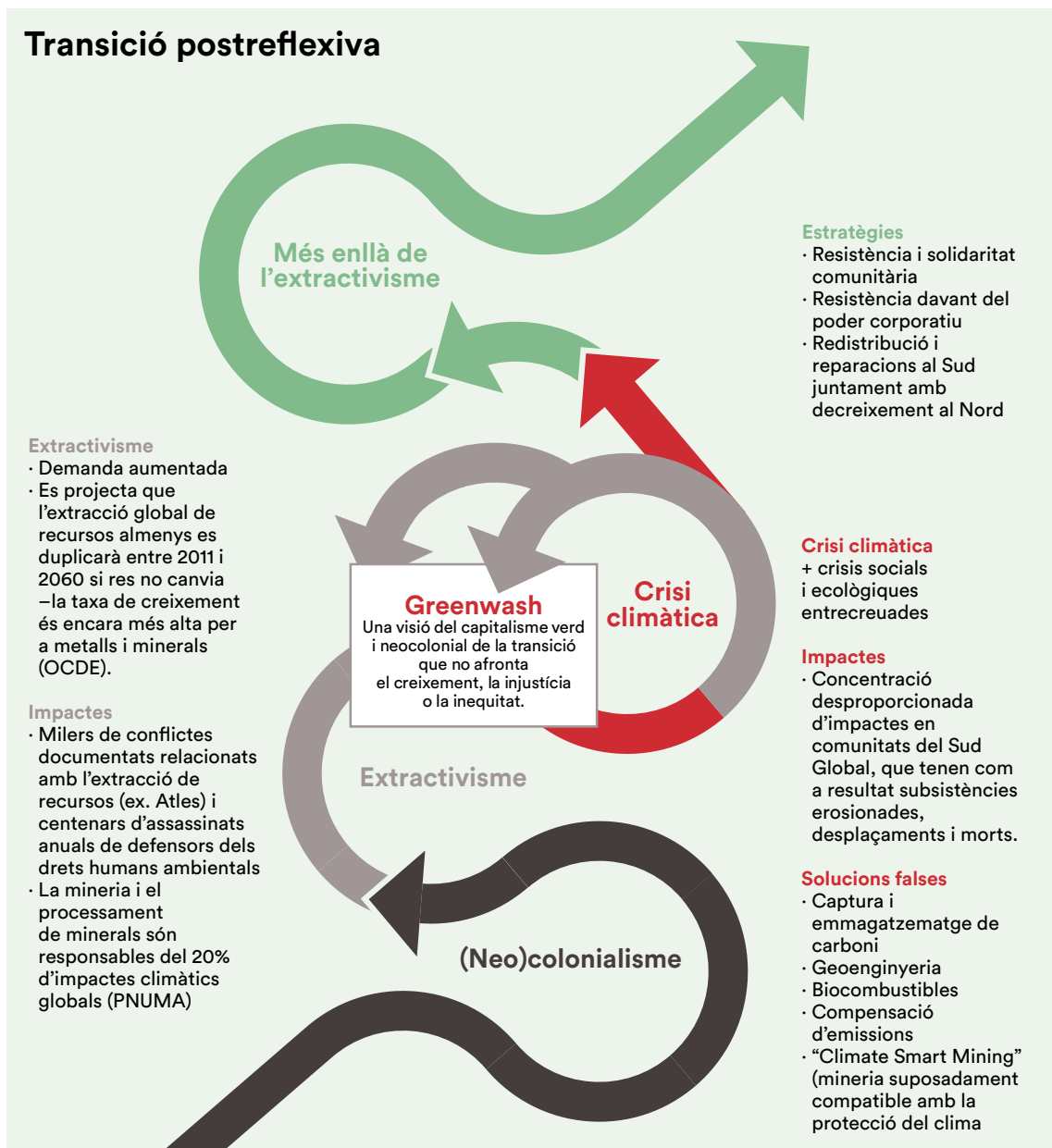
Com diu Vanesa Freixa (2023)¹⁵, “hem entès que externalitzar els processos, maximitzant-los, ens donava molta més llibertat. (...) Cal centrar la revolta en la construcció d’alternatives i en la creació de **nous models descentralitzats i autònoms adaptats a les singularitats de cada territori**”.

COM PODEM GENERAR CONFORT CLIMÀTIC EN NUCLIS URBANS?

En un context d’escalfament global i de ciutats cada cop més inhabitable, és important que les persones puguem viure en llars habitables: casa nostra és el primer refugi climàtic. Per això, tal com hem vist a l’article d’aquest mateix número “I, a casa, com ens ho fem? Aportacions des de

¹⁵ Freixa Riba, V. *Ruralisme: La lluita per una vida millor*. Ara Llibres, 2023.

Transició postreflexiva



Font: ODG / War on Want i London Mining Network

l'arquitectura per generar confort tèrmic", cal pensar en com fem dels espais domèstics un bon refugi i com creem confort tèrmic a casa.

Ahora, la majoria de llars es concentren a les ciutats i es preveu que aquesta tendència creixi. Moltes grans ciutats que coneixem avui van crear-se durant la revolució industrial al voltant de nuclis urbans, sovint emmurallats, que ja centralitzaven poder i grans infraestructures per

aglutinar la població treballadora que es desplaçava des del camp.

Avui, les ciutats són grans consumidores d'energia, aigua, aliments i matèries primeres que són part d'aparells tecnològics o de la paret d'un edifici. També són consumidores de vides al món, amb ansietats i insomnis, carrers insalubres, boirums que dificulten la respiració, asfalts que escupen foc. Alhora, constitueixen espais d'acumulació de

riquesa per part de fons voltors i grans empreses que acaparen béns comuns com l'aigua, l'habitatge, l'escalfor i el resguard del fred o la calor..., mentre neguen l'accés a qui no els pot pagar.

Tot i que el capitalisme travessa tant els espais urbans com els rurals, a les grans ciutats, com a nexes de la globalització neoliberal, és on es manifesten més expressions del capitalisme de manera conjunta. Així, la qualitat de vida, la configuració dels espais urbans i els consums¹⁶ també varien molt segons el caràcter més o menys obrer de cada barri, de les diferents identitats socials¹⁷ que acumulin els seus veïns i veïnes i també de les pressions corporatives sobre cada zona.

Per tant, a escala local, les diferències socioeconòmiques també determinen la capacitat de cada persona per afrontar la crisi climàtica. Fenòmens com la pobresa energètica o els problemes d'accés a l'habitatge són una realitat a ciutats tant del Sud com del Nord global. Les onades de calor i els desastres naturals, cada cop més freqüents, agreugen aquestes situacions¹⁸.

Fins i tot les polítiques per fer front a l'emergència de vegades reforcen desigualtats. A Catalunya, per exemple, la Generalitat, amb el suport dels fons de recuperació europeus Next Generation, promou la rehabilitació d'edificis perquè consumeixin menys energia i tinguin més confort tèrmic, i que s'hi instal·lin plaques solars. Tanmateix, l'accés a les subvencions no està garantit, ja que hi ha una sèrie de condicions a complir que dificulten l'accés a les poblacions de renda baixa i vulnerables.

Tal com s'ha esmentat a l'article "De com la ciutat renaturalitzada esdevé una ciutat confortable i viva", per donar confort climàtic a les ciutats per a tothom és essencial crear **espais verds**. Aquests han de poder actuar com a refugis climàtics,

16 Fixem-nos, per exemple, en el mapa de *Crític* sobre els diferents consums domèstics d'aigua de cada municipi de Catalunya i com varien si es tracta d'un municipi amb una alta activitat turística o amb moltes segones residències: Riu, M. "De Baqueira a Badia del Vallès: el mapa del consum d'aigua a Catalunya", *Crític*, 8/06/2023 (en línia).

17 Segons la teoria de la interseccionalitat, una mateixa persona pot tenir múltiples identitats socials i pot experimentar alhora diverses opressions i privilegis segons gènere, edat, nacionalitat, ètnia, nivell d'ingressos, d'estudis, orientació sexual, religió...

18 Així ho reconeix la Declaració d'Emergència Climàtica de la ciutat de Barcelona feta el 15 de gener de 2020 (en línia).

contribuir a reduir els efectes de les illes de calor i a millorar l'aire, permeabilitzar els sòls, retenir l'aigua i el diòxid de carboni, reduir el risc d'inundacions i, en definitiva, garantir la salut del territori i de les espècies que l'habiten¹⁹. Alhora, és clau que aquests espais verds siguin presents a **tots els barris** i especialment en aquells on hi ha més persones, més indústria, més emissions i més contaminació. També cal que l'expansió dels espais verds vagi acompanyada de mesures per prevenir la gentrificació: viure a la vora d'un espai verd ha de ser un dret i no un luxe que només es pot permetre una part de la població. D'altra banda, cal que les espècies de plantes d'aquests espais verds siguin espècies autòctones i s'adaptin als canvis del clima, ja que requeriran menys aigua per sobreviure i contribuiran a la generació de resiliència.

També hem vist com aquest estiu de 2023 diferents municipis a Catalunya com Barcelona, Girona, Manresa o Olot han fet una llista de refugis climàtics de la ciutat que inclouen parcs, biblioteques, museus, centres cívics o complexos esportius.

Finalment, en aquests moments d'entrecruament de crisis i emergències múltiples, és clau que els refugis no siguin només climàtics, sinó que repensem els espais públics i comunitaris com a espais per al bon viure²⁰, per al diàleg i el debat, la cultura, l'intercanvi, el cultiu d'aliments i de les xarxes...

L'emergència climàtica plantejarà reptes que no ens podem ni imaginar. Ara bé, com hem vist, és cabdal abordar-la amb una perspectiva de justícia, tant local com global. Els nuclis urbans han de deixar de ser part d'un sistema que prioritza el lucre dels capitals transnacionals i s'alimenta dels territoris rurals, per esdevenir espais on tothom pugui viure d'una manera digna. Ens cal transformar des de les arrels, transitar en tots els àmbits, prendre consciència dels extractivismes que segueixen vius i pensar en unes transicions amb justícia global que no segueixin espoliant el Sud.

19 Un exemple és la ciutat de París: preveu eliminar el 40% de la superfície asfaltada per reduir l'efecte illa de calor i disminuir l'impacte de l'increment de la temperatura global. A més, eliminarà places d'aparcament i plantarà 170.000 arbres.

20 Un exemple d'iniciativa cap aquesta transformació de l'espai urbà de Barcelona és *Ciutats Vivibles*, d'EntrePobles.